

Raportul societății SAI Target Asset Management, la data de 31.12.2006, privind administrarea fondului deschis de investiții FORTUNA Classic

Prezentul Raport prezintă situația fondului deschis de investiții FORTUNA Classic la 31 decembrie 2006 și evoluția acestuia în anul 2006.

Fondul deschis de investiții Fortuna Classic, autorizat de către CNVM prin Decizia nr. 326/30.01.2006, este înscris în Registrul CNVM cu numărul CSC06FDIR/120008 din data de 18.12.2003 și este administrat de societatea SAI Target Asset Management S.A, autorizată de către CNVM prin Decizia nr. 216/19.10.1995, număr de înregistrare în Registrul CNVM PJR05SAIR/120002 din data de 31.10.2003.

Depozitarul activelor Fondului deschis de investiții Fortuna Classic este societatea BRD-Groupe Societe Generale, autorizată de către CNVM prin Decizia nr. 4338/09.12.2003, număr de înregistrare în Registrul CNVM PJR10DEPR/400007.

În ceea ce privește distribuția unităților de fond ale fondului FORTUNA Classic, nu au intervenit modificări față de anul precedent: distribuția unităților de fond ale fondului se face prin punctele de lucru deschise la Banca Comercială Română, în următoarele localități: București-sucursala Sector 1, Cluj-sucursala jud.Cluj, Brașov-sucursala jud.Brașov, Timișoara-sucursala Bastion, Iași-sucursala Alexandru Ioan Cuza, Constanța-sucursala Ovidiu, Sibiu- sucursala jud.Sibiu, Baia-Mare- sucursala jud.Maramureș, Deva- sucursala jud.Hunedoara.

Strategia de dezvoltare a fondului deschis de investiții Fortuna Classic

Așa cum este definită în Prospectul de emisiune, strategia fondului FORTUNA Classic are în vedere investirea resurselor fondului preponderent în valori mobiliare, în condiții de rentabilitate și pe principiul administrării prudentiale, a diversificării și diminuării riscului, conform normelor CNVM.

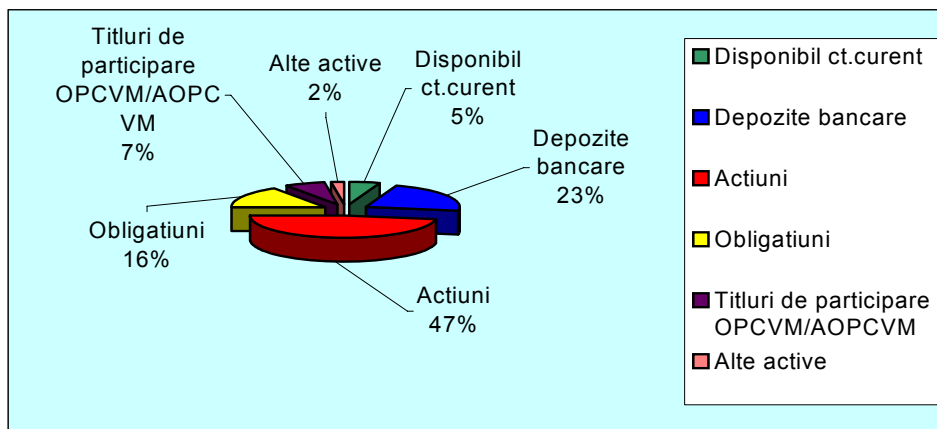
FORTUNA Classic urmărește în permanență efectuarea plasamentelor în condițiile menținerii unui portofoliu echilibrat și diversificat și a respectării prevederilor Prospectului de emisiune și a reglementărilor CNVM. Aceste plasamente sunt realizate în acțiuni cotate (BVB, RASDAQ), în instrumente financiare derivate (BMFMS), obligațiuni municipale, titluri/obligațiuni de stat (pe piața primară și/sau secundară), depozite bancare, obligațiuni corporatiste precum și în alte active calificate de CNVM.

Caracteristic acestei perioade este dinamica structurii portofoliului de acțiuni cotate, în special la BVB categoria I-a și a II-a. Astfel, la sfârșitul perioadei de raportare, ponderea acțiunilor deținute în activul total al fondului este de 47%. În construirea portofoliului de acțiuni s-a avut în vedere includerea cu preponderență a emitenților lichizi de la Bursa de Valori București, tranzacțiile cu acțiuni efectuate au urmărit dezvoltarea unui portofoliu pe termen mediu și lung în concordanță cu politica de investiții care să conducă la obținerea randamentelor scontate. La finele anului 2006, portofoliul de acțiuni al fondului deschis de investiții Fortuna Classic era format din 19 emitenți, primii 10 emitenți ca pondere în activul fondului, fiind prezentați în tabelul de mai jos.

Tabel 1. Primii 10 emitenți din portofoliul de acțiuni Fortuna Classic la 31.12.2006

Emitent	Simbol acțiune	Nr. acțiuni deținute	Valoare acțiune /Preț referință	Valoare (actualizată) totală	Pondere (val. nominală acțiuni deținute) în capitalul social al emitentului	Pondere (val. actualizată acțiuni deținute) în activul total al fondului
			lei	lei	%	%
SIF TRANSILVANIA	SIF3	250,200	2.9800	745,596.00	0.0005	8.951%
SIF MOLDOVA	SIF2	193,800	3.2700	633,726.00	0.0004	7.608%
SIF BANAT CRIȘANA	SIF1	170,000	3.2600	554,200.00	0.0003	6.653%
SIF OLTENIA	SIF5	145,000	3.5300	511,850.00	0.0002	6.145%
MITTAL STEEL	PTRO	18,000	21.6000	388,800.00	0.0012	4.668%
SIF MUNTENIA	SIF4	100,000	1.8400	184,000.00	0.0001	2.209%
CONDMAG BRASOV	COMI	185,000	0.9500	175,750.00	1.0706	2.110%
BANCA ROMÂNĂ pt. DEZVOLTARE	BRD	8,000	18.5000	148,000.00	0.0000	1.777%
SOCIETATEA NAȚIONALĂ A PETROLULUI	SNP	200,000	0.5650	113,000.00	0.0000	1.357%
TRANSELECTRICA	TEL	3,300	33.8000	111,540.00	0.0000	1.339%

Plasamentele în obligațiuni municipale cotate sau necotate au fost făcute în funcție de oportunitățile apărute. În ceea ce privește titlurile de stat, inclusiv contracte report cu titluri de stat, datorită randamentelor scăzute a acestor instrumente financiare în perioada raportată, nu au fost efectuate astfel de investiții. Pentru diversificarea portofoliului au fost efectuate plasamente în titluri de participare la Alte Organisme de Plasament Colectiv. Componenta monetară a fondului are drept scop asigurarea lichidității fondului pe termen scurt, dar rentabilitatea plasamentelor monetare a fost influențată în sens negativ de scăderea accentuată a dobânzilor pe piață. Prezentăm mai jos structura activului Fortuna Classic la 31.12.2006



În tabelul 2 este prezentată structura medie lunară a activelor fondului FORTUNA Classic în anul 2006.
Tabelul 2. Structura medie lunară a activelor (valori curente) fondului FORTUNA Classic în anul 2006

Luna	Disponibil la vedere ¹	Titluri de stat/ Titluri de participare la OPCVM/AOPC ²	Depozite bancare/ Certificate de depozit	Obligațiuni municipale (cotate sau necotate)	Actiuni cotate (BVB, RASDAQ)	Obligațiuni corporatiste (cotate sau necotate)	Total
Ianuarie, 2006	1,393%	0,000%	57,235%	14,215%	20,423%	6,734%	100%
Februarie, 2006	0,799%	0,000%	55,674%	14,525%	22,087%	6,915%	100%
Martie, 2006	0,549%	0,000%	54,178%	13,931%	22,775%	8,567%	100%
Medie trim.I 2006	0,914%	0,000%	55,696%	14,224%	21,761%	7,405%	100%
Aprilie, 2006	1,198%	4,219%	45,682%	13,961%	26,280%	8,660%	100%
Mai, 2006	0,828%	4,441%	29,697%	12,614%	43,346%	9,074%	100%
Iunie, 2006	22,943%	4,455%	6,663%	12,913%	43,476%	9,550%	100%
Medie trim.II 2006	8,323%	4,372%	27,347%	13,162%	37,701%	9,095%	100%
Medie sem.I 2006	4,618%	2,186%	41,522%	13,693%	29,731%	8,250%	100%
Iulie, 2006	0,493%	3,928%	23,444%	12,023%	48,584%	11,528%	100%
August, 2006	0,766%	4,290%	18,939%	11,245%	56,218%	8,542%	100%
Septembrie, 2006	1,011%	5,092%	19,596%	9,847%	56,529%	7,925%	100%
Medie trim.III 2006	0,757%	4,436%	20,660%	11,038%	53,777%	9,332%	100%
Octombrie, 2006	1,735%	5,112%	23,434%	9,077%	53,172%	7,470%	100%
Noiembrie, 2006	4,786%	6,994%	20,021%	8,859%	52,068%	7,272%	100%
Decembrie, 2006	7,414%	6,893%	22,583%	8,698%	47,218%	7,194%	100%

¹ În această categorie sunt incluse sumele din conturile bancare curente, sume aflate în tranzit, sume la SSIF, sume la distribuitori, sume în curs de rezolvare.

² În această categorie de activ, sunt incluse certificatele de trezorerie/titlurile de stat/obligațiunile de stat/titluri de participare la OPCVM/AOPC precum și contractele report având ca suport astfel de active.

Medie trim.IV2006	4,645%	6,333%	22,013%	8,878%	50,819%	7,312%	100%
Medie sem.II 2006	2,701%	5,384%	21,337%	9,958%	52,298%	8,322%	100%
An 2006	3,659%	3,785%	31,429%	11,826%	41,015%	8,286%	100%

În perioada următoare, activele fondului vor fi alocate în funcție de oportunitățile pieței în urma unei analize riguroase pentru obținerea unei rentabilități cât mai mari.

Evoluția indicelui de cost al fondului FORTUNA Classic

În anul 2006, indicele de cost a avut evoluția prezentată în tabelul 3 de mai jos.

Tabelul 3. Evoluția indicelui de cost al fondului FORTUNA Classic în anul 2006

Ianuarie,2006 0,901%	Februarie,2006 0,9100%	Martie,2006 0,7834%	Indice de cost mediu trimestrul I,2006 0,8648%
Aprile,2006 0,8659%	Mai,2006 0,9175%	Iunie,2006 0,9220%	Indice de cost mediu trimestrul II,2006 0,9018%
Iulie, 2006 0,8380%	August, 2006 0,8220%	Septembrie, 2006 0,8205%	Indice de cost mediu trimestrul III,2006 0,8268%
Octombrie, 2006 0,8202%	Noiembrie, 2006 0,7900%	Decembrie, 2006 0,8300%	Indice de cost mediu trimestrul IV,2006 0,8134%

Anual, la o medie a valorii activelor nete de **7.288.481,35 lei** pentru anul 2006, valoarea indicelui de cost mediu este de **0,8517%**. (Pentru semestrul I 2006 media valorii activelor nete este **6.913.452,4266 lei**, rezultând un indice de cost mediu de **0,8833%**. Pentru semestrul II 2006, media valorii activelor nete este **7.663.510,2733 lei**, rezultând un indice de cost mediu de **0,8201%**).

Performanțele fondului FORTUNA Classic

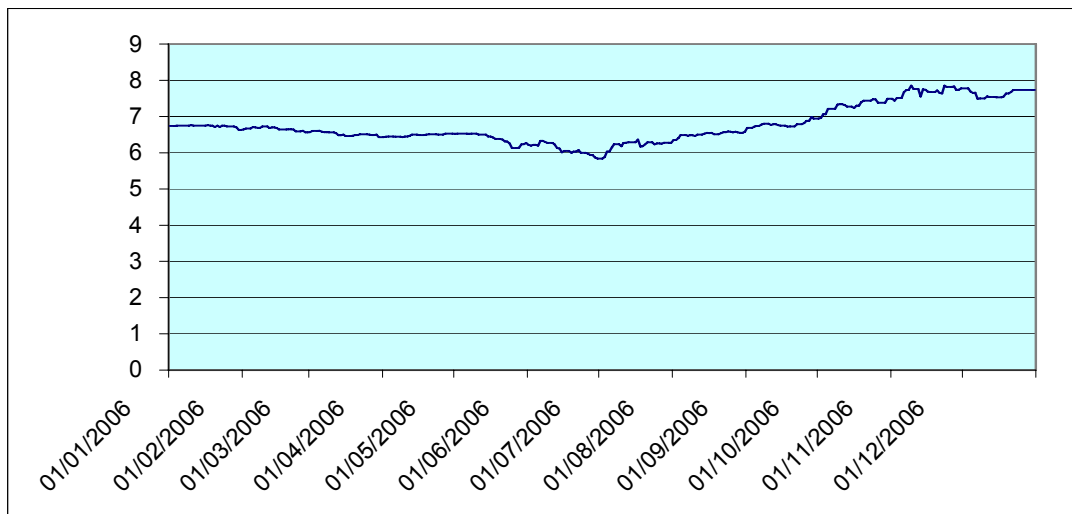
Performanțele trecute ale fondului nu trebuie interpretate ca o garanție pentru obținerea aceluiași performanțe și în viitor. Mediul economic și mai ales cel financiar se află într-o continuă evoluție. Randamentele și oportunitățile investiționale oferite de piața de capital diferă de la o lună la alta și de la un an la altul. Fondul Fortuna Classic datorită unei expuneri limitate pe acțiuni, este mai puțin expus riscului asociat evoluției acestora. Performanța lunară a fondurilor este folosită și pentru analize istorice comparative, însă rezultatele trecute nu pot preziona sau garanta, de cele mai multe ori, rezultatele viitoare, întrucât condițiile pieței sunt în continuă schimbare. Performanțele fondului Fortuna Classic în anul 2006, comparativ cu evoluția pieței financiare românești sunt prezentate în Tabelul 4:

INDICATOR	Inflație	EUR	BET C	Fortuna Classic
ian-2006	1,03%	-1,69%	20,81 %	-1,63%
feb-2006	1,27%	-5,32%	20,46 %	-2,67%
mar-2006	1,49%	-4,25%	13,73 %	-4,60%
apr-2006	1,91%	-5,52%	16,67 %	-3,12%
mai-2006	2,52%	-3,77%	9,67 %	-6,97%
iun-2006	2,68%	-2,95%	7,41 %	-13,35%
iul-2006	2,79%	-3,57%	15,67 %	-6,97%
aug-2006	2,72%	-3,99%	16,06 %	-2,37%
sept-2006	2,77%	-3,91%	21,54 %	2,97%
oct-2006	2,98%	-4,24%	31,90 %	11,13%
nov-2006	4,10%	-6,60%	27,40 %	15,43%
dec-2006	4,87%	-8,03%	28,22 %	14,69%

Încasarea dividendelor pentru acțiunile deținute în portofoliu s-a făcut după data de 30.06.2006, fapt ce a afectat venitul net al fondului pe primul semestru.

Evoluția valorii activelor nete și a numărului unităților de fond

Evoluția valorii unitare a activelor nete de la începutul anului 2006 până la sfârșitul perioadei de raportare este prezentată în graficul de mai jos:



Valoarea unitară a activelor nete (valoarea unității de fond) la data de 31.12.2006 este de 7.73 RON, cu 14.69% mai mare decât valoarea avută la 01.01.2006 de 6.74 RON.

Dinamica activelor nete ale unui fond deschis de investiții este influențată atât de intrările nete de capital (vânzări minus răsкупărări), cât și de rentabilitatea plasamentelor fondului.

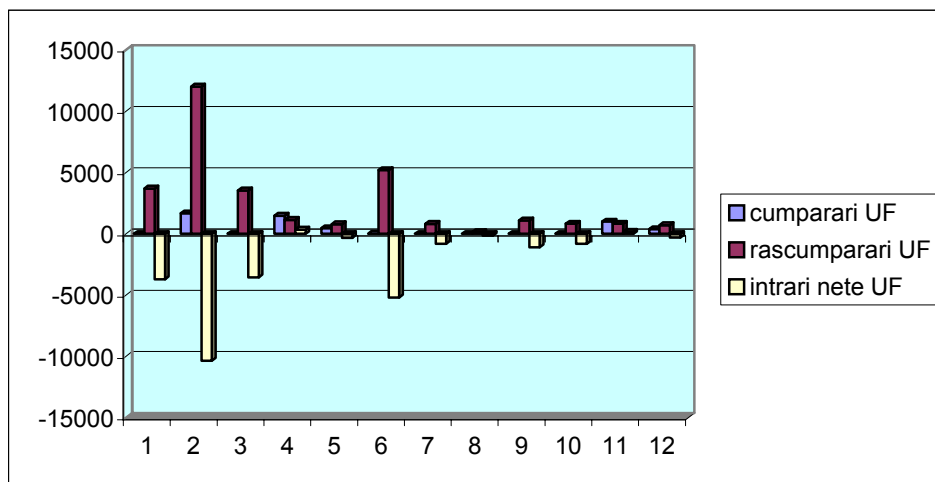
Evoluția lunară a fluxului de intrări/ieșiri (cumpărări/răsкупărări unități de fond) pe parcursul anului 2006, este prezentată în tabelul 5 de mai jos.

Tabelul 5. FORTUNA Classic - Evoluția cumpărărilor/răsкупărărilor unităților de fond în anul 2006

	Ianuarie	Februarie	Martie	Aprilie	Mai	Iunie	Iulie	August	Septembrie	Octombrie	Noiembrie	Decembrie
Cumpărări UF	0	1677.43	0	1488.02	459.14	16.67	0	0	0	0	1000.27	390
Răsкупărări UF	3692.39	12018.84	3547.22	1141.12	785.03	5201.91	809.93	151.95	1099.28	825.61	821.56	701.96
intrări nete UF	-3692.39	-10341.41	-3547.22	346.9	-325.89	-5185.24	-809.93	-151.95	-1099.28	-825.61	178.71	-311.96

În anul 2006, volumul total de cumpărări unități de fond la fondul Fortuna Classic a fost de 5.031,5285 unități de fond, iar volumul total al răsкупărărilor a fost de 30.796,7916 unități de fond, rezultând un volum al ieșirilor nete de 25.765,2631 unități de fond.

În graficul de mai jos este prezentată evoluția lunară a cumpărărilor/răscumpărărilor de unități de fond în perioada raportată.



La 31 decembrie 2006, valoarea activelor nete ale fondului este de **8.263.242,36 RON**, cu **10,91%** mai mare decât valoarea activelor nete la data de 31.12.2005, numărul de unități de fond în circulație este de **1.070.969,575** unități de fond. Numărul investitorilor fondului Fortuna Classic este de **22.911** investitori, din care 22.854 sunt investitori persoane fizice, iar 57 sunt investitori persoane juridice.

Situația deținerilor a mai mult de 10% din unitățile de fond aflate în circulație

La data prezentului raport nu există investitori care dețin mai mult de 10% din unitățile aflate în circulație.

Diverse

În această perioadă nu au avut loc evenimente deosebite în activitatea fondului Fortuna Classic.

Parte integrantă a prezentului raport de activitate sunt și situațiile de raportare întocmite conform Anexei nr.10 din Regulamentul CNVM nr.15/2004.

Prezentul raport poate fi consultat pe website-ul www.fortuna.ro, iar investitorii fondului pot solicita, prin fax la numărul 0264-596673 sau prin poștă la adresa *SAI Target Asset Management SA*, Str Muzicescu Nr.5, 400697 Cluj-Napoca, transmiterea, în mod gratuit, prin poștă, a acestui raport.

SAI Target Asset Management S.A.

ȚAICA Radu Horațiu
Președinte

MIRON Liana
Control intern

FORTUNA Classic - Situația activelor și obligațiilor fondului la 31.decembrie.2006

Denumire element	Începutul perioadei de raportare 31.dec.2005				Sfârșitul perioadei de raportare 31.dec.2006				Diferențe (RON)
	%din activul net	% din activ total	Valută	Lei (RON)	%din activul net	% din activ total	Valută	Lei (RON)	
I Total active	100,00%	100,00%		7.450.464,60	100,00%	100,00%		8.329.931,94	879.467,34
1.Valori mobiliare și instrumente ale pieței monetare, din care:	25,37%	25,16%		1.874.568,93	60,69%	60,205%		5.015.026,44	3.140.457,51
1.1.valori mobiliare și instrumente ale pieței monetare admise sau tranzacționate pe o piață reglementată din România, din care:	23,85%	23,66%		1.762.482,26	59,986%	59,507%		4.956.868,22	3.194.385,97
- <i>actiuni</i>	6,21%	6,16%		458.892,50	47,599%	47,218%		3.933.244,22	3.474.351,72
- <i>actiuni nelichide</i>	0,00%	0,00%		0,00	0,00%	0,00%		0,00	0
- <i>obligațiuni emise de către adm. publică locală</i>	12,67%	12,57%		936.648,25	8,063%	7,999%		666.293,31	-270.354,94
- <i>obligațiuni corporatiste tranzacționate</i>	4,96%	4,92%		366.941,51	4,324%	4,29%		357.330,69	-9.610,82
- <i>alte titluri de creanță</i>	0,00%	0,00%		0,00	0,00%	0,00%		0,00	0
- <i>alte valori mobiliare</i>	0,00%	0,00%		0,00	0,00%	0,00%		0,00	0
- <i>instrumente ale pieței monetare</i>	0,00%	0,00%		0,00	0,00%	0,00%		0,00	0
1.2. valori mobiliare și instrumente ale pieței monetare admise sau tranzacționate pe o piață reglementată dintr-un stat membru, din care:	0,00%	0,00%		0,00	0,00%	0,00%		0,00	0
- <i>actiuni alte valori mobiliare asimilate acestora</i>	0,00%	0,00%		0,00	0,00%	0,00%		0,00	0
- <i>obligațiuni</i>	0,00%	0,00%		0,00	0,00%	0,00%		0,00	0
- <i>alte titluri de creanță</i>	0,00%	0,00%		0,00	0,00%	0,00%		0,00	0
- <i>alte valori mobiliare</i>	0,00%	0,00%		0,00	0,00%	0,00%		0,00	0
- <i>instrumente ale pieței monetare</i>	0,00%	0,00%		0,00	0,00%	0,00%		0,00	0
1.3. valori mobiliare și instrumente ale pieței monetare admise la cota oficială a unei burse dintr-un stat nemembru sau negociate pe o altă piață reglementată dintr-un stat nemembru, care operează în mod regulat și este recunoscută și deschisă publicului, aprobată de C.N.V.M., din care:	0,00%	0,00%		0,00	0,00%	0,00%		0,00	0
- <i>actiuni alte valori mobiliare asimilate acestora</i>	0,00%	0,00%		0,00	0,00%	0,00%		0,00	0
- <i>obligațiuni</i>	0,00%	0,00%		0,00	0,00%	0,00%		0,00	0
- <i>alte titluri de creanță</i>	0,00%	0,00%		0,00	0,00%	0,00%		0,00	0
- <i>alte valori mobiliare</i>	0,00%	0,00%		0,00	0,00%	0,00%		0,00	0
- <i>instrumente ale pieței monetare</i>	0,00%	0,00%		0,00	0,00%	0,00%		0,00	0
2. Valori mobiliare nou emise	0,00%	0,00%		0,00	1,698%	1,684%		140.314,63	140.314,63
3. Alte valori mobiliare și instrumente ale pieței monetare menționate la art.102 (1) lit.a) din Legea nr.297/2004, din care:	0,00%	0,00%		0,00	1,229%	1,22%		101.634,03	101.634,03
- <i>Valori mobiliare neînscrise la cota unei piețe reglementate:</i>	0,00%	0,00%		0,00	1,229%	1,22%		101,634,03	101,634,03
- <i>actiuni</i>	0,00%	0,00%		0,00	0,00%	0,00%		0,00	0
- <i>instrumente ale pieței monetare</i>	0,00%	0,00%		0,00	0,00%	0,00%		0,00	0
- <i>obligațiuni</i>	0,00%	0,00%		0,00	1,23%	1,22%		101,634,03	101,634,03
4. Depozite bancare, din care:	68,05%	67,51%		5.029.636,36	22,765%	22,583 %		1.881.142,94	-3.148.493,42
4.1.depozite bancare constituite la instituții de credit din România;	68,05%	67,51%		5.029.636,36	22,765%	22,583 %		1.881.142,94	-3.148.493,42
4.2. depozite bancare constituite la instituții de credit dintr-un stat membru;	0,00%	0,00%		0,00	0,00%	0,00%		0,00	0
4.3. depozite bancare constituite la	0,00%	0,00%		0,00	0,00%	0,00%		0,00	0

instituii de credit dintr-un stat nemembru;								
5. Instrumente financiare derivate tranzacționate pe o piață reglementată:	0,00%	0,00%	0,00	0,00%	0,00%	0,00	0	
5.1. instrumente financiare derivate tranzacționate pe o piață reglementată din România, pe categorii;	0,00%	0,00%	0,00	0,00%	0,00%	0,00	0	
5.2. instrumente financiare derivate tranzacționate pe o piață reglementată dintr-un stat membru, pe categorii;	0,00%	0,00%	0,00	0,00%	0,00%	0,00	0	
5.3. instrumente financiare derivate tranzacționate pe o piață reglementată dintr-un stat nemembru, pe categorii;	0,00%	0,00%	0,00	0,00%	0,00%	0,00	0	
5.4. instrumente financiare derivate negociate în afara piețelor reglementate, pe categorii de instrumente;	0,00%	0,00%	0,00	0,00%	0,00%	0,00	0	
6. Conturi curente și numerar;	4,68%	4,65%	346.259,84	5,318%	5,276%	439.495,01	93.235,17	
- conturi curente	4,68%	4,65%	346.259,84	5,318%	5,276%	439.495,01	93.235,17	
- numerar în casierie	0,00%	0,00%	0,00	0,00%	0,00%	0,00	0	
7. Instrumente ale pieței monetare, altele decât cele tranzacționate pe o piață reglementată, conform art.101 alin.(1) lit.g) din Legea nr.297/2004.	1,52%	1,50%	112.086,67	0,703%	0,698%	58.158,21	-53.928,46	
- obligatiuni emise de către stat/adm.publică centrală	0,00%	0,00%	0	0,00%	0,00%	0	0	
- obligatiuni emise de către administrația publică locală	1,52%	1,50%	112.086,67	0,703%	0,698%	58.158,21	-53.928,46	
- certificate de depozit	0,00%	0,00%	0,00	0,00%	0,00%	0,00	0	
8. Titluri de participare ale AOPC/OPCVM	0,00%	0,00%	0,00	6,949%	6,893%	574.207,92	574.207,92	
9. Alte active (sume în tranzit, sume la distribuitori, sume la SSIF etc.)	2,70%	2,68%	199.999,48	2,155%	2,138%	178.110,98	-21.888,50	
- sume în tranzit	2,70%	2,68%	200.000,00	0,917%	0,909%	75.750,60	-124.249,40	
- sume la distribuitori	0,00%	0,00%	0,00	0,00%	0,00%	0,00	0	
- sume la SSIF	0,00%	0,00%	0,00	1,238%	1,229%	102.357,40	102.357,40	
- sume în curs de rezolvare	0,00%	0,00%	-0,52	0,00%	0,00%	2,98	2,46	
II Total obligații	100,00%	100,00%	60.216,33	100,00%	100,00%	66.689,59	6.473,26	
1.Cheltuieli pentru plata comisionanelor datorate SAI	92,78%	92,78%	55.866,25	,%	,%	61.615,92	5.749,67	
2.Cheltuieli pentru plata comisionanelor datorate depozitarului	6,97%	6,97%	4.199,08	,%	,%	5.046,67,05	847,59	
3.Cheltuieli cu comisioanele datorate intermediarilor	0,00%	0,00%	0,00	0,00%	0,00%	0,00	0	
4. Cheltuieli cu comisioanele de rulaj și alte servicii bancare	0,00%	0,00%	0,00	0,00%	0,00%	0,00	0	
5. Cheltuieli cu dobânzile	0,00%	0,00%	0,00	0,00%	0,00%	0,00	0	
6. Cheltuieli de emisiune	0,00%	0,00%	0,00	0,00%	0,00%	0,00	0	
7. Cheltuieli cu plata comisionanelor/tarifelor datorate C.N.V.M.	0,00%	0,00%	0,00	0,00%	0,00%	0,00	0	
8. Cheltuieli cu auditul financiar	0,00%	0,00%	0,00	0,00%	0,00%	0,00	0	
9. Alte cheltuieli aprobate	0,25%	0,25%	151,00	0,%	0,%	27,00	59,00	
III Valoarea activului net (I-II)			7.390.248,28			8.263.242,35	872.994,07	

Fondul deschis de investiții Fortuna Classic: Situația detaliată a investițiilor la 31.12.2006

Valori mobiliare admise sau tranzacționate pe o piață reglementată din România

Acțiuni tranzacționate

Emitent	Simbol acțiune	Data ultimei ședințe în care s-a tranzacționat	Nr. acțiuni deținute	Valoare nominală	Valoare acțiune /Preț referință	Valoare (actualizată) totală	Pondere (val. nominală acțiuni deținute) în capitalul social al emitentului	Pondere (val. actualizată acțiuni deținute) în activul total al fondului
				lei	lei	lei	%	%
ALRO SLATINA	ALR	11.oct.06	12.500	0,50	4,5900	57.375,00	0,0000	0,689%
BANCA ROMÂNĂ PENTRU DEZVOLTARE	BRD	19.dec.06	8.000	1,00	18,5000	148.000,00	0,0000	1,777%
SIF BANAT CRIȘANA	SIF1	19.dec.06	170.000	0,10	3,2600	554.200,00	0,0003	6,653%
SIF MOLDOVA	SIF2	19.dec.06	193.800	0,10	3,2700	633.726,00	0,0004	7,608%
SIF TRANSILVANIA	SIF3	19.dec.06	250.200	0,10	2,9800	745.596,00	0,0005	8,951%
SIF MUNTENIA	SIF4	19.dec.06	100.000	0,10	1,8400	184.000,00	0,0001	2,209%
SIF OLTENIA	SIF5	19.dec.06	145.000	0,10	3,5300	511.850,00	0,0002	6,145%
SOCIETATEA NAȚIONALĂ A PETROLULUI	SNP	19.dec.06	200.000	0,10	0,5650	113.000,00	0,0000	1,357%
TRANSELECTRICA	TEL	19.dec.06	3.300	10,00	33,8000	111.540,00	0,0000	1,339%
PRODPLAST	PPL	19.dec.06	20.000	1,00	2,4900	49.800,00	0,0017	0,598%
CONDMAG BRASOV	COMI	19.dec.06	185.000	0,10	0,9500	175.750,00	1,0706	2,110%
AVICOLA BUZĂU	AVZU	19.dec.06	771.300	0,10	0,0494	38.102,22	0,0018	0,457%
CONFECȚII VASLUI	COVB	19.dec.06	250.000	0,10	0,1790	44.750,00	0,0036	0,537%
IAR BRAȘOV	IARV	19.dec.06	1.100	2,50	7,9500	8.745,00	0,0001	0,105%
IPROEB BISTRIȚA	IPRU	19.dec.06	33.000	0,30	1,8500	61.050,00	0,0009	0,733%
PREFAB SA	PREH	19.dec.06	2.500	0,50	6,0000	15.000,00	0,0002	0,180%
MITTAL STEEL	PTRO	19.dec.06	18.000	2,50	21,6000	388.800,00	0,0012	4,668%
SPICUL	SPCU	19.dec.06	10.000	0,10	2,7000	27.000,00	0,0010	0,324%
MECANICA FINĂ	MECF	19.dec.06	11.200	2,50	5,8000	64.960,00	0,0032	0,780%
Total						3.933.244,22		47,218%

Obligațiuni sau alte titluri de credit tranzacționabile emise sau garantate de autorități ale administrației publice locale-cotate

Emitent	Nr. titluri	Data achiziției	Data scadenței	Valoare inițială (pt. perioada cupon)	Dobânda cumulată	Valoare actualizată	Pondere în total activ
				lei	lei	lei	%
Primaria DEVA08	2.000	24.oct.06	23.ian.07	40,00	0,77	87.133,32	1,046%
Primaria ORADEA 2	1.400	20.nov.06	19.feb.07	150,00	1,92	215.110,00	2,582%
Primaria SEBES 2	800	15.dec.06	14.mar.06	35,00	0,17	28.132,22	0,338%
PRIMARIA DEVA 02	1.000	29.sep.06	29.mar.07	62,50	1,63	64.756,94	0,777%
Primaria AIUD2	1.000	04.dec.06	04.mar.07	70,00	0,54	70.544,44	0,847%
Primaria TIMISOARA	1.400	01.sep.06	28.feb.07	82,00	3,11	119.157,62	1,430%
Primaria BACAU	800	15.sep.06	14.mar.07	50,00	1,50	41.200,00	0,495%
Primaria Navodari	535	20.dec.06	19.mar.07	75,00	0,25	40.258,75	0,483%
Total						666.293,29	7,999%

*) Data achizitiei/data scadenței pentru obligațiunile municipale/obligațiuni cotate reprezintă data de început/sfârșit ale cuponului curent.

Obligațiuni tranzactionate corporative ROL

Emitent	Simbol obligațiune	Nr. obligațiuni deținute	Data achiziției	Data scadenței	Valoare inițială (pt. perioada cupon)	Dobânda cumulată	Valoare actualizată	Pondere în total activ
					lei	lei	lei	%
Raiffeisen Bank	RZB07A	200	05.iun.06	28.nov.06	100.000,00	3,57	100.763,61	1,210%
Banca Română pentru Dezvoltare	BRD07A	100	21.sep.06	20.mar.07	250.000,00	64,67	256.567,08	3,080%
Total							357.330,69	4,290%

Obligațiuni sau alte titluri de creanță emise sau garantate de autorități ale administrației publice locale - necotate

Emitent	Nr. titluri	Data achiziției	Data scadenței	Valoare inițială (pt. perioada cupon)	Dobânda cumulată	Valoare actualizată	Pondere în total activ
				lei	lei	lei	%
Primaria Alba Iulia	570	16.oct.06	15.apr.07	100,00	2,03	58.158,18	0,698%
ESTIMA	1.000	07.nov.06	06.mai.07	100	1,63	101.634,03	1,220%
Total						159.792,21	1,918%

*) Data achiziției/data scadenței pentru obligațiunile municipale/obligațiuni cotate reprezintă data de început/sfârșit ale cuponului curent.

Valori mobiliare nou emise

Obligațiuni

Emitent	Nr. titluri	Data achiziției	Data scadenței	Valoare inițială (pt. perioada cupon)	Dobânda cumulată	Valoare actualizată	Pondere în total activ
				lei	lei	lei	%
LEASING	267	09oct06	08.apr.07	75	2,00	20.559,72	0,247%
PROCREDIT	232	15aug06	15.feb.07	500	16,18	119.754,90	1,438%
Total						140.314,62	1,684%

Unități de fond deținute la AOPC

Emitent	Simbol unitate	Data ultimului calcul al valorii unit.f.d	Nr. unități deținute	Valoare nominală	Valoare acțiuni / Pret referință	Valoare (actualizată) totală	Pondere (val. nominală acțiuni deținute) în capitalul social al emitentului	Pondere (val. actualizată acțiuni deținute) în activul total al fondului
				lei	lei	lei	%	%
STK EMERGENT	STK	31.dec.06	468	1.000,00	1.226,9400	574.207,92	0,0002	6,893%

Depozite bancare

Denumire bancă	Data constituirii	Scadența	Valoare inițială	Dobânda zilnică	Dobânda cumulată	Valoare actualizată	Pondere în total activ
			lei	lei	lei	lei	%
PROCREDIT	07.dec.06	07.ian.07	405.000,00	88,77	2.219,1800	407.219,18	4,889%
Banca Transilvania	18.dec.06	18.ian.07	400.000,00	83,33	1.166,6700	401.166,67	4,816%
BRD	22.dec.06	03.ian.07	856.050,00	47,56	475,5800	856.525,58	10,283%
BRD	29.dec.06	03.ian.07	216.195,48	12,01	36,0300	216.231,51	2,596%
Total			1.877.245,48	231,67	3.897,4600	1.881.142,94	22,583%

Fondul deschis de investitii FORTUNA CLASSIC: Situatia valorii unitare a activului net la 31.12.2006

Denumire element	Perioada curenta 31.12.2006 (1)	Perioada corespunzatoare a anului precedent 31.12.2005 (2)	Diferente (1) - (2)
Valoare activ net	8.263.242,33	7.390.248,28	872.994,05
Numar de unitati de fond in circulatie	1.070.969,5748	1.096.734,8380	-25.765,26
Valoare unitara a activului net	7,72	6,74	0,98

Fondul deschis de investitii FORTUNA CLASSIC: Evolutia activului net si a VUAN in ultimii 3 ani

	31.12.2004	31.12.2005	31.12.2006
Activ net	6.788.116,80	7.390.248,28	8.263.242,36
VUAN	6,05	6,74	7,72

SAI TARGET ASSET MANAGEMENT S.A.

ȚAICA Radu Horațiu
Director General

MIRON Liana
Control Intern